

Лабораторные занятия 6-7

РАЗРАБОТКА ФИНАНСОВОЙ МОДЕЛИ ИНВЕСТИЦИОННОГО ПРОЕКТА ПРЕДПРИЯТИИ

Введение

Финансовая модель предприятия обеспечивает генерацию стандартных бухгалтерских процедур и отчетных финансовых документов как результат реализуемых вовремя бизнес-операций. Под бизнес-операциями понимаются конкретные действия, осуществляемые предприятием в процессе экономической деятельности, следствием которых являются изменения в объемах и направлениях движения потоков денежных средств. Эти модели отражают реальную деятельность предприятия через описание денежных потоков (поступлений и выплат) как событий, происходящих в различные периоды времени. Использование финансовых моделей в процессе планирования и анализа эффективности деятельности предприятия или реализуемого инвестиционного проекта является очень сильным и действенным средством, позволяющим «проиграть» различные варианты стратегий и принять обоснованное управленческое решение, направленное на достижение целей предприятия.

1. Цель работы и задачи

Целью работы является подготовка финансовой модели для разработки инвестиционного проекта, определение на ее основе объемов капитальных вложений и оборотного капитала, необходимых для финансирования проекта. Задачей работы является освоение принципов применения программного продукта Project Expert для построения финансовой модели для разработки инвестиционного плана.

2. Теоретические сведения

Финансовая модель позволяет симитировать денежные потоки планируемой деятельности и оценить будущее финансовое состояние компании с учетом реализуемых проектов. Проект – целенаправленное ограниченное во времени мероприятие, направленное на создание продукта или услуги.

2.2.1. Бизнес планирование

Создание бизнес-плана компании, оценка различных вариантов развития предприятия, бизнес-план расширения действующего или создания нового производства, выход на новые рынки, развитие сбытовой сети, реструктуризация и возможная продажа – все это требует подготовки финансового плана и итоговых отчетов.

Project Expert существенно облегчает процесс бизнес планирования. С помощью Project Expert исходные данные о планируемой операционной деятельности, обеспечивающих ее реализацию вновь создаваемых активах и привлеченных для их финансирования средствах автоматически преобразуются в:

–баланс, отчет о движении денежных средств, отчет о прибылях и убытках;

–таблицы прогнозных финансовых показателей;

–показатели эффективности инвестиций;

–итоговые отчеты бизнес-плана.

Модуль «Текстовое описание» помогает создать структуру и текст бизнес-плана, используя развитую систему подсказок и комментариев. В программе предусмотрена возможность подключения и создания библиотек данных для последующего использования при подготовке проектов. Текстовое описание может быть включено в создаваемый в программе отчет, который также может быть дополнен данными расчета из всех модулей программы. Динамическое обновление отчетов, переданных в MS Word, исключает рутинную работу по переформатированию отчета заново после изменения параметров проекта. Созданный в MS Word отчет

сохраняет все параметры форматирования при обновлении результатов. В случае изменения данных в файле проекта достаточно нажать одну кнопку, чтобы новые данные появились в отчете. Все это сложно реализовать без адекватной планируемому бизнесу финансовой модели, легко и удобно создаваемой на Project Expert.

2.2. Финансовые показатели и показатели эффективности инвестиций

Показатели эффективности инвестиций и финансовых показателей включают следующие группы данных:

- показатели ликвидности – отражают способность компании удовлетворять претензии держателей краткосрочных долговых обязательств;
- показатели рентабельности – набор коэффициентов, показывающих, насколько прибыльна деятельность компании и насколько эффективно использование различных типов ресурсов;
- показатели деловой активности – позволяют проанализировать, насколько эффективно предприятие использует свои средства, включают набор показателей оборачиваемости различных типов средств и обязательств;
- показатели устойчивости – характеризуют финансовую независимость и платежеспособность компании, включают различные представления соотношений между источниками финансирования;
- инвестиционные критерии – характеризуют стоимость и доходность акций предприятия (прибыль на акцию, коэффициент покрытия дивидендов и т.п.);
- показатели эффективности инвестиций (дисконтированные критерии) – чистый приведенный доход, период окупаемости проекта, внутренняя норма рентабельности и другие показатели, используемые для комплексного анализа проекта.

Модуль «Детализация результатов» предоставляет возможность детализировать результаты расчета проекта. Используются стандартные таблицы, отображающие состояние и результаты проекта. Если это окажется недостаточным или появится необходимость в отчетах другого формата, вы легко создадите их в разделе «Таблицы пользователя». Оформление и просмотр выходных данных, подготовленных программой, выполняются в разделе «Результаты».

2.3. Финансовая модель проекта

Процесс построения финансовой модели инвестиционного проекта или всей деятельности предприятия наиболее трудоемок и требует подготовительной работы по сбору и анализу исходных данных. Система Project Expert позволяет вам в течение небольшого времени разработать финансовую модель компании. Для описания проекта и компании вам потребуется ввести следующие исходные данные:

- дату начала и длительность проекта;
- перечень планируемых к выпуску продуктов и услуг;
- многоуровневую структуру компании вплоть до каждого подразделения и товара.

2.3.1. План сбыта

Стратегия продаж компании, реализующей проект, должна быть детально проработана на стадии планирования.

Чтобы смоделировать ее в Project Expert, необходимо ввести список продуктов, указать цены по каждому продукту и предполагаемый объем его продаж.

Система позволяет учесть дополнительно информацию о влиянии сезонности на цену, задать схему, по которой будет формироваться цена того или иного продукта на протяжении проекта. В процессе разработки стратегии продаж в Project Expert учитываются факторы времени, такие, как:

- время реализации продукта (услуги);
- время задержки платежа после поставки продукции;

–условия оплаты продукта или услуги потребителя (по факту, с предоплатой или в кредит). При моделировании сбыта вы учитываете объем складских запасов готовой продукции и сроки их хранения, процент потерь при сбыте продукции и т. п. Система позволяет отразить также затраты на рекламу и продвижение продукции на рынке. Вы можете оценить преимущества каждой сбытовой схемы, проводя анализ выбранных условий сбыта.

Создание математических зависимостей сбыта продукции от других факторов, например от размера спроса, с помощью механизма "Формула" позволяет автоматизировать расчет объемов продаж и описать индивидуальную стратегию реализации продукции и услуг.

2.3.2. План производственной деятельности

Для моделирования производственной деятельности предприятия достаточно ввести в систему данные о продукции, объемах ее производства, о количестве и стоимости сырья и материалов, о затратах на персонал в соответствии с существующей структурой производства, об общих издержках–затратах на производство, управление, маркетинг и т. п.

Система позволяет описать график производства и различные виды издержек, связав сложной математической зависимостью выбранные параметры финансовой модели предприятия, например, при моделировании объема производства продукта, исходя из возможностей предприятия и прогнозной емкости рынка. Производственный план может быть сформирован системой автоматически в зависимости от планируемых объемов сбыта. Project Expert позволяет установить зависимость плана производства и от иных факторов, например от мощностей используемого производственного оборудования.

2.3.3. Инвестиционный план проекта

Планируемая операционная деятельность предполагает капиталовложения, направленные на замену активов или создание новых.

Предынвестиционная и инвестиционная фазы любого проекта требуют тщательной проработки графика работ, объема необходимых инвестиций. Для этого Project Expert формирует план первоначальных капитальных вложений и подготовительных работ – диаграмму GANTT.

Система достаточно гибко подходит к представлению данных о проекте, позволяя либо увязывать все этапы инвестиционной и дальнейшей операционной деятельности, либо описывать эти стадии проекта независимо. В системе Project Expert оцениваются именно финансовые аспекты инвестиционного плана проекта – стоимость подготовительных работ, используемые ресурсы, создаваемые активы и особенности учета инвестиций.

Программа помогает определить этапы работ и установить взаимосвязи между ними, указать используемые ресурсы, необходимые для выполнения этих этапов, порядок их оплаты, капитализировать сделанные инвестиции. Если этапы подготовки производства связаны с постройкой зданий, приобретением оборудования, земли или других основных средств, Project Expert позволяет вам выбрать способы и сроки их амортизации: по производству, линейно, по остаточной стоимости, по схеме. В системе предусмотрен учет переоценки активов, их реализации, а также дополнительных инвестиций.

2.3.4. Описание экономического окружения

В ходе финансового моделирования деятельности предприятия и инвестиционного проекта необходимо учесть влияние факторов внешней среды: налогового окружения, инфляции, колебаний курсов валют, используемых предприятием для денежных расчетов.

Часто при создании проекта стоит задача учета движения денежных средств не только в национальной валюте, но и в иностранной, например, при совершении импортно-экспортных сделок. Для этого в системе предусмотрена возможность выбора основной и дополнительной валют проекта. Вы задаете курс валют на начало проекта и прогноз его динамики. Система автоматически преобразует результаты расчетов проекта в рублях в эквивалент в более стабильной валюте, что позволяет учесть при анализе фактор неустойчивости курса национальной валюты. Наличие второй валюты проекта является необходимым условием корректного расчета показателей эффективности инвестиций. В системе можно описать сложную схему курсовой инфляции, связав с помощью формул изменение курсов основной и дополнительной валют проекта с различными базами. Система предоставляет вам возможность сформировать инфляционную картину инвестиционного проекта. Вы только задаете индивидуальные показатели инфляции и тенденции их изменения в виде годовых и ежемесячных показателей, характеризующих определенную группу (статью затрат), а также отдельные виды продукции и услуг. Для моделирования компании с проектом потребуется учесть ее финансовое состояние на момент начала проекта – детальное описание ее активов и пассивов в агрегированном балансе.

3. Описание задачи

Выбрать предприятие, организацию, фирму, компанию и т.д. (далее компания) для разработки инвестиционного плана.

4. Методика выполнения работы

А. Настройка проекта

1. Создание нового проекта в ProjectExpert

Запустите ProjectExpert. Из меню Проект запустить команду

Новый... В окне «Новый проект» (см. рис. 1) заполнить поля:

Название, Вариант, Автор, Дата начала, Длительность и указать место сохранения Проекта, нажав на кнопку Пролитьать напротив поля Файл.

Нажать кнопку «ОК» для сохранения введенной информации.

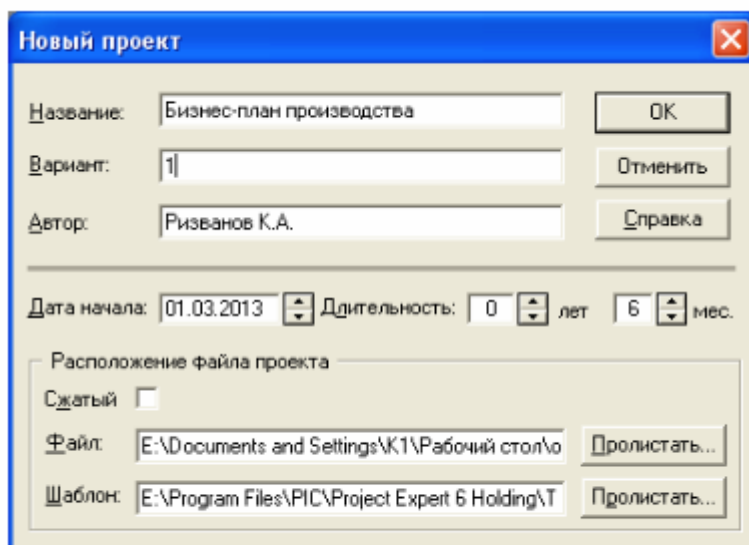


Рисунок 1 – Настройка нового проекта

7

2. Редактирование заголовка проекта

В окне Бизнес-план...

–Содержание во вкладке Проект(см. рис. 2) выберите Заголовок.В окне «Заголовок проекта» отредактируйте

Название, Вариант, Автор, Дату начала и длительность

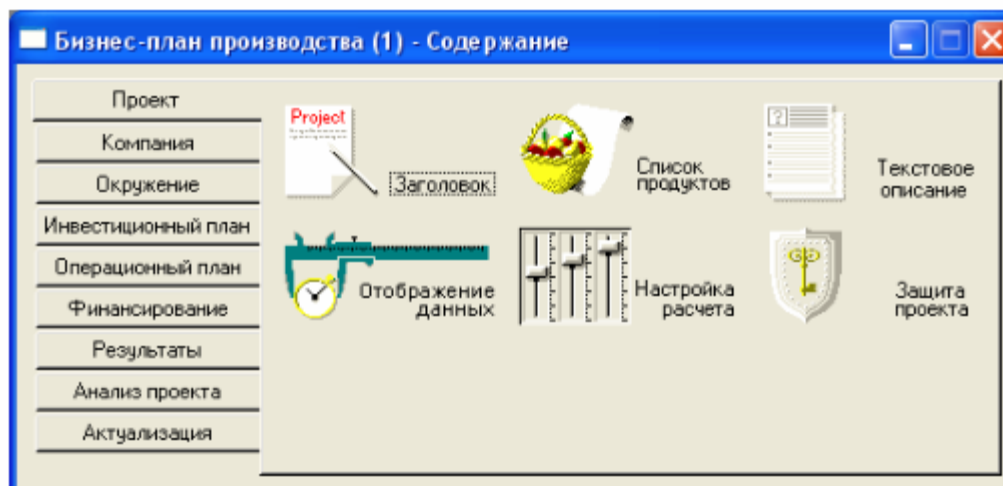


Рисунок 2 –Управление бизнес-планом

3. Ввод списка продуктов.

Во вкладке Проект запустите Список продуктов. В окне «Продукты/Услуги» введите Наименование продукта и/или услуги, единицы измерения и начало продаж, которые компания планирует продавать (см. рис. 3).

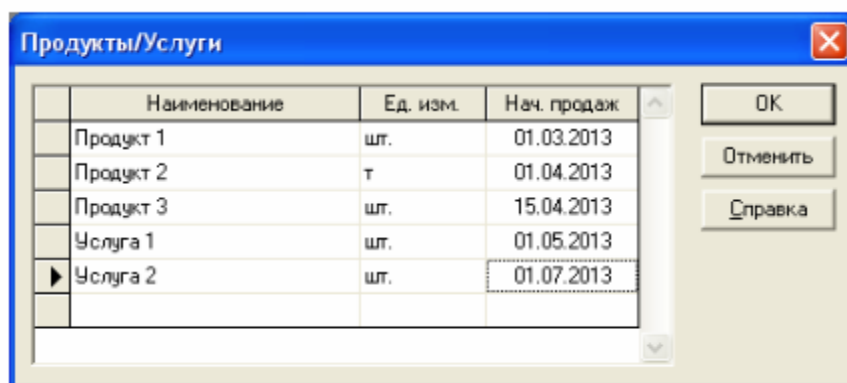


Рисунок 3 –Редактирование списка продуктов/услуг

4. Заполнение Тестового описания компании.

Во вкладке Проект запустите Тестовое описание. В окне Резюме выберите раздел из выпадающего списка Общая информация. В таблице Вопросы заполните поля: Название предприятия, Дата создания, Адрес, Руководители предприятия, убедитесь, что установлен Русский язык. Выберите раздел Сведения о предприятии и в нем заполните поля таблицы: Сфера деятельности и отраслевая принадлежность, Организационная правовая форма предприятия, Сведения об основных акционерах, Филиалы и дочерние предприятия, Основные виды выпускаемой продукции или оказываемых услуг, Основные потребители, Производственные мощности, Персонал, Финансовые показатели.

В разделе Краткое описание проекта заполните следующие поля таблицы:

Цель проекта, Стратегия реализации проекта, Сырье и поставки, Форма и степень участия государства, Потребность в инвестициях, График реализации проекта, Использование капитала, Финансовое обеспечение, Финансовая оценка проекта, Метод репатриации прибыли и Риски. После ввода нажмите кнопку ОК для запоминания введенной информации.

5.Настройка отображения данных

Во вкладке Проект запустите Отображение данных. В окне Отображение данных отредактируйте информацию во вкладках Масштаб, Итоговые таблицы и Таблица Кэш-фло. Нажмите кнопку ОК для принятия изменений.

6. Настройка расчета

Во вкладке Проект запустите Настройка расчета. В окне Настройка расчета заполните информацию во вкладках Ставка дисконтирования, Детализация и Показатели эффективности. Нажмите кнопку ОК для принятия изменений.

7. Установка защиты проекта

Во вкладке Проект запустите Защита проекта. В окне Защита проекта установите, при необходимости, Пароль для редактирования, Пароль для просмотра и актуализации и Пароль для просмотра. Нажмите кнопку ОК для принятия изменений.

Б. Редактирование информации о компании

1. Настройка Стартового баланса

Во вкладке Компания запустите Стартовый баланс. В окне Стартовый баланс заполните вкладки Активы, Пассивы и Баланс. Нажмите кнопку ОК для принятия изменений.

2. Настройка Банк, система учета

Во вкладке Компания запустите Банк, Система учета. В окне Банк, Система учета выберите с какого месяца начинается финансовый год, а также принцип учета запасов. Нажмите кнопку ОК для принятия изменений.

3. Заполнение текстового описания компании

Во вкладке Компания запустите Текстовое описание. Заполните информацию из разделов Общая информация, Продукты и услуги, Исследования и разработки. Нажмите кнопку ОК для принятия изменений.

4. Разработка структуры компании

Во вкладке Компания запустите Структура компании. Добавьте необходимые подразделения в структуру компании. Нажмите кнопку ОК для принятия изменений.

В. Настройка окружения компании

1. Настройка Валюты

Во вкладке Окружение запустите Валюта. В окне Валюта проекта отредактируйте информацию. Нажмите кнопку ОК для принятия изменений.

2. Настройка Учетной ставки

Во вкладке Окружение запустите Учетная ставка. В окне Ставка рефинансирования введите информацию. Нажмите кнопку ОК для принятия изменений.

3. Заполнение текстового описания компании Во вкладке Окружение запустите Текстовое описание.

Заполните информацию из разделов Анализ окружающей среды, Анализ рынка, Конкуренция. Нажмите кнопку ОК для принятия изменений.

4. Настройка информации об инфляции

Во вкладке Окружение запустите Инфляция.

В окне Инфляция отредактируйте информацию. Нажмите кнопку ОК для принятия изменений.

5. Настройка информации о налогах компании

Во вкладке Окружение запустите Налоги. В окне Налоги заполните информацию. Нажмите кнопку ОК для принятия изменений.

5.Содержание и оформление отчета

Отчет должен содержать:

- титульный лист, название,цели задачи лабораторной работы;
- краткую теоретическую часть;
- экранные формы результатов работы;
- выводы по результатам работы.